



CAMERA DI COMMERCIO  
MONTE ROSA LAGHI  
ALTO PIEMONTE

# Rassegna Stampa

di Venerdì 4 novembre 2022

# Sommario Rassegna Stampa

<b>Pagina</b>	<b>Testata</b>	<b>Data</b>	<b>Titolo</b>	<b>Pag.</b>
<b>Rubrica</b>	<b>Camera di Commercio Monte Rosa Laghi Alto Piemonte</b>			
	24newsonline.it	04/11/2022	<i>Camera di Commercio di quadrante: presentato studio sulla salute del mondo cooperativo</i>	3
	Infovercelli24.it	04/11/2022	<i>Le cooperative di Biella, Novara, Vercelli e VCO reggono l'emergenza sanitaria</i>	5
	Newsbiella.it	04/11/2022	<i>Le cooperative di Biella, Novara, Vercelli e VCO reggono l'emergenza sanitaria</i>	8
	Novarese24.it	04/11/2022	<i>Camera di Commercio di quadrante: presentato studio sulla salute del mondo cooperativo</i>	12
	Ossola24.it	04/11/2022	<i>Camera di Commercio di quadrante: presentato studio sulla salute del mondo cooperativo</i>	13
	Ansa.it	03/11/2022	<i>Cooperative, nell'Alto Piemonte oltre 26mila addetti</i>	15



L'APP NEWS24



CLICCA E SCARICALA GRATIS SUL TUO APPSTORE



LAGOMAGGIORE VCO VERBANO CUSIO OSSOLA SPORT WALLIS TICINO **ANNUNCI**

Search...

ALTOPIEMONTE NOVARESE NOVARA ARONA BORGOMANERO VERCELLESE BIELLESE

bia, istituito l'albo dei  
ntari civici



Enaip promuove viaggi  
studio in Europa



La straordinaria stagione  
di Villa Taranto in archivio  
con 160 mila visitatori



En  
co  
ab

# START CUP

A Novara la premiazione della Start Cup Piemonte Valle d'Aosta  
2022



L'APP NEWS24



CLICCA E SCARICALA GRATIS SUL TUO APPSTORE



**Camera di Commercio di quadrante:  
presentato studio sulla salute del  
mondo cooperativo**



C'È MODO E MODO PER  
INVESTIRE E PROGETTARE IL  
PROPRIO PATRIMONIO.  
**SCOPRI LA NOSTRA PROPOSTA.**

Message pubblicitaire con finalità promozionale

**Diego Babetto**

[www.diegobabetto.com](http://www.diegobabetto.com)

iscritto all'Albo Unico dei Consulenti Finanziari

**FIDEURAM**

Private Banker



ALTO PIEMONTE - 04-11-2022 -- Sono stati presentati i dati dell'indagine realizzata dalla Camera di Commercio Monte Rosa Laghi Alto Piemonte sullo stato di salute delle cooperative nelle province di Biella, Novara, Vercelli e VCO con riferimento all'anno 2021 e al primo semestre 2022. La ricerca, avviata quest'anno per la prima volta, è stata realizzata dall'Ente camerale in collaborazione con Confcooperative Piemonte Nord, Legacoop Piemonte e AGCI Piemonte.

La ricerca, che ha coinvolto l'universo delle cooperative attive nelle province di Biella, Novara, Vercelli e Verbano Cusio Ossola, è stata somministrata nel mese di luglio 2022: hanno risposto nel complesso 94 cooperative, con un tasso di restituzione pari al 16%.

A fine 2021 si contano 602 cooperative attive con sede nelle province del quadrante: esse rappresentano lo 0,9% delle imprese attive sul territorio, il 21% del sistema cooperativo piemontese e lo 0,8% di quello italiano. A conferma della forte vocazione del sistema cooperativo verso il terziario le cooperative si concentrano prevalentemente nei servizi orientati alle imprese, settore che raccoglie il 36,2% del totale, e nei servizi rivolti alle persone, con il 23,1%.

Tra il primo semestre 2022 e lo stesso periodo dell'anno precedente un'elevata percentuale di imprese ha espresso una situazione stazionaria sia rispetto al fatturato (43,7% del campione) e ancor più rispetto all'occupazione (61,7%); il 51% degli intervistati ha inoltre riscontrato una



info  
**vercelli24**  
il blog giornale del vercellese



Prima Pagina Cronaca Politica Attualità Arte e Cultura Spettacoli Economia Salute Sport Tempo libero Lettere Scuola Interviste Tutte le notizie

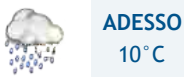
BIANZÈ BORGESIA CRESCENTINO CINTURA DI VERCELLI SANTHIATESE TRINO GATTINARA-VALSESIA NOTIZIE DAL PIEMONTE NOTIZIE DALL'ITALIA

**ECONOMIA**

Mobile Facebook RSS Direttore Archivio Meteo

CHE TEMPO FA

ECONOMIA | 04 novembre 2022, 07:26



@Datameteo.com

**OGGI CINEMA**

RUBRICHE

- Libri
- Il block notes del disinfestatore
- Fotogallery
- Videogallery

ACCADDEVA UN ANNO FA



**Cronaca**  
Rapina e lesioni dopo la lite con la fidanzata: chiesti 3 anni e mezzo



**Attualità**  
Terza dose covid: dall'8 novembre somministrazione anche in farmacia

# Le cooperative di Biella, Novara, Vercelli e VCO reggono l'emergenza sanitaria



Il fatturato resta stabile tra il primo semestre 2022 e lo stesso periodo del 2021



Presentati ieri mattina a Novara i dati dell'indagine realizzata dalla Camera di Commercio Monte Rosa Laghi Alto Piemonte sullo stato di salute delle cooperative nelle province di Biella, Novara, Vercelli e VCO con riferimento all'anno 2021 e al primo semestre 2022.

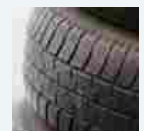
La ricerca, avviata quest'anno per la prima volta, è stata realizzata dall'Ente camerale in collaborazione con Confcooperative Piemonte Nord, Legacoop Piemonte e AGCI Piemonte.



IN BREVE

**giovedì 03 novembre**

Obbligo pneumatici invernali: ecco cosa dice la legge  
(h. 07:00)

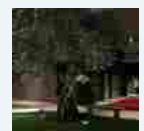


Posti da non perdere nella tua visita in Piemonte  
(h. 07:00)



**mercoledì 02 novembre**

Giubileo, una grande squadra al servizio del commiato  
(h. 09:15)



**lunedì 31 ottobre**

Polliotto (Unc): "Bonus 150 euro, a novembre un aiuto per i consumatori"  
(h. 09:15)



**giovedì 27 ottobre**

AAA cercasi medici libero professionisti  
(h. 09:04)



**mercoledì 26 ottobre**



**Cronaca**  
Halloween: la Finanza sequestra 2.832 articoli non sicuri. Maxi multa al commerciante

[Leggi tutte le notizie](#)

«Obiettivo della prima edizione dello studio è quello di scattare una fotografia del mondo cooperativo nell'Alto Piemonte, mettendone in evidenza caratteristiche salienti e aggiornate, oltre alle prospettive per il futuro» ha spiegato in apertura dei lavori Angelo Santarella, vice presidente della Camera di Commercio.

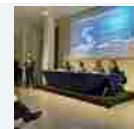
Ad illustrare i risultati dell'indagine è stato Rocco Casella, responsabile Pianificazione strategica e informazione economica della Camera Commercio: «Le cooperative attive sono 602 e rappresentano circa l'1% delle imprese attive nell'Alto Piemonte, un dato solo apparentemente modesto, dal momento che in esse operano 26.578 addetti, ben il 10% di quelli complessivi del territorio, per un valore della produzione pari a 1,9 miliardi. Si tratta di un universo eterogeneo - ha sottolineato Casella - che comprende sia micro imprese sia realtà più strutturate, specie della distribuzione commerciale, e che abbraccia tutti i vari settori di attività economica, con una forte vocazione per il terziario».

La ricerca, che ha coinvolto l'universo delle cooperative attive nelle province di Biella, Novara, Vercelli e Verbano Cusio Ossola, è stata somministrata nel mese di luglio 2022: hanno risposto nel complesso 94 cooperative, con un tasso di restituzione pari al 16%. «Si tratta di un'iniziativa che abbiamo fortemente voluto e che per noi rappresenta l'inizio di un percorso da portare avanti insieme tra Camera di commercio, Associazioni datoriali e imprese per avere una fotografia della cooperazione sul territorio» ha dichiarato Valentina Consiglio, Responsabile Legacoop Piemonte Ufficio Territoriale Alto Piemonte. «I dati illustrati confermano l'importante ruolo delle imprese cooperazione per l'economia locale, sia in termini di occupazione che di valore prodotto. Come Legacoop Piemonte lavoriamo per sostenere le nostre cooperative nei processi di sviluppo e consolidamento di impresa, aiutando le più strutturate a confermare e accrescere il proprio ruolo sul mercato e favorendo i processi di rete e gli scambi intercooperativi per consentire a quelle di minori dimensioni di rafforzarsi».

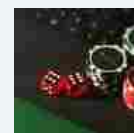
Giovanni Gallo, presidente Confcooperative Piemonte Nord, si è soffermato sui dati relativi alle cooperative giovanili, «che riflettono lo scenario demografico italiano, un fronte su cui stiamo lavorando, anche in collaborazione con l'Università del territorio, per promuovere questa forma di impresa tra gli studenti. Il valore della cooperazione è proprio quello di riuscire a tenere insieme realtà, persone e settori apparentemente distanti, esprimendo il senso di comunità. Importante sottolineare il valore aggiunto delle cooperative di comunità che, sempre più spesso, stanno diventando strumento per prevenire lo spopolamento delle aree interne e, allo stesso tempo, valorizzano la ricchezza e le specificità dei luoghi di riferimento».

Giuseppe D'Anna, presidente AGCI Piemonte Associazione Generale Cooperative, intervenuto in collegamento ha aggiunto: «L'indagine effettuata della Camera di Commercio Monte Rosa Laghi Alto Piemonte per l'anno 2021 sommata a quella delle altre Camere di Commercio fornisce un dato di sostanziale stabilità del sistema cooperativo piemontese. Mentre a livello nazionale è stata registrata una contrazione della crescita del sistema cooperativo pari al -5,63% per il periodo 2017-2021, la crescita regionale si è mantenuta costante e stabile, a dimostrazione che il sistema cooperativo piemontese ha tenuto nonostante le difficoltà causate dall'emergenza sanitaria che ha colpito il nostro Paese negli ultimi due anni».

Novara: Le sfide della sostenibilità secondo Federmanager  
(h. 15:41)

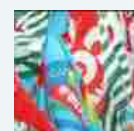


Dove troveremo i prossimi casinò online  
(h. 07:00)

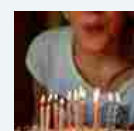


**martedì 25 ottobre**

Sicurezza sul lavoro, presidio in via Veneto  
(h. 07:03)

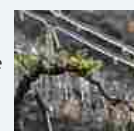


Sì, è possibile festeggiare bene il compleanno quando si vive lontani  
(h. 07:00)



**lunedì 24 ottobre**

Gelate del 7 e 8 aprile 2021: nel vercellese 295mila euro a 37 aziende agricole e apistiche  
(h. 16:50)



[Leggi le ultime di: Economia](#)



**SOLUZIONI PER IL PIANETA, DAL 1952.**  
**MARAZZATO**

## FOTOGRAFIA AL 31 DICEMBRE 2021

A fine 2021 si contano 602 cooperative attive con sede nelle province del quadrante: esse rappresentano lo 0,9% delle imprese attive sul territorio, il 21% del sistema cooperativo piemontese e lo 0,8% di quello italiano. A conferma della forte vocazione del sistema cooperativo verso il terziario le cooperative si concentrano prevalentemente nei servizi orientati alle imprese, settore che raccoglie il 36,2% del totale, e nei servizi rivolti alle persone, con il 23,1%. Analizzando le componenti imprenditoriali il sistema cooperativo risulta caratterizzato, rispetto all'insieme delle restanti forme giuridiche, da una eguale presenza di imprese femminili, pari al 22,4%, mentre appare decisamente più bassa la quota di imprese straniere (il 6,8% rispetto al 10,3%) e giovanili (il 3,7% contro l'8,5%).

## FATTURATO E OCCUPAZIONE: PRIMI DATI 2022 E PREVISIONI FUTURE

Tra il primo semestre 2022 e lo stesso periodo dell'anno precedente un'elevata percentuale di imprese ha espresso una situazione stazionaria sia rispetto al fatturato (43,7% del campione) e ancor più rispetto all'occupazione (61,7%); il 51% degli intervistati ha inoltre riscontrato una crescita nel fatturato e il 28,7% nell'occupazione, mentre solo una quota limitata di imprese ha segnalato una contrazione di questi due indicatori.

L'andamento si riflette anche nelle prospettive per il secondo semestre 2022, con la metà delle imprese che ipotizza un aumento del fatturato, mentre rispetto all'occupazione prevale un'attesa di stabilità: una percentuale significativa del campione ha inoltre espresso la difficoltà ad elaborare previsioni a causa del clima di incertezza.

## IMPATTO EMERGENZA SANITARIA E STRATEGIE IMPRENDITORIALI

L'universo cooperativo ha dimostrato buona capacità di tenuta rispetto all'emergenza sanitaria: solo il 7% delle imprese dichiara di aver avuto un grave impatto, significativo per il 24%, mentre per il 40% è stato minimo e per il 20% non rilevante. Una percentuale del 6%, inoltre, ha ritenuto l'emergenza pandemica "produttrice", in quanto ha determinato una spinta innovativa di prodotto o processo. In merito alle strategie imprenditoriali i fattori di maggiore influenza sono rappresentati dal rallentamento generale del quadro economico mondiale a seguito della pandemia (31% del campione), dalla scarsa reperibilità delle materie prime e dall'aumento dei loro prezzi (21% delle cooperative), seguite dalle implicazioni legate al caro energia ed ai costi della logistica. Solo per l'11% delle imprese la strategia sarebbe influenzata negativamente dalle tensioni conseguenti al conflitto Russia/Ucraina.

Alla domanda: "L'impresa ha adottato o intende adottare almeno una revisione della strategia nel breve termine?" l'89% delle imprese intervistate ha risposto positivamente. Le principali strategie riguardano la crescita delle competenze delle risorse umane (indicata dal 48% del campione), seguita dalla diversificazione produttiva (45%) e dall'introduzione di nuovi servizi e prodotti (41%). Anche il potenziamento della digitalizzazione è una strategia utilizzata ben dal 38% delle imprese. Cambiamenti più radicali, come la chiusura di una o più sedi o la riduzione del personale, coinvolgono rispettivamente solo il 12% e il 15% dei rispondenti.

Il report completo dell'indagine e la presentazione dei dati sono disponibili sul sito della Camera di Commercio all'indirizzo [www.pno.camcom.it](http://www.pno.camcom.it).



NISSAN AUTOVAR





0,88

L'acqua più leggera d'Europa

Residuo  
fisso  
14  
mg/l

L'acqua più leggera d'Europa

0,60

Via E. Bona 25, Biella  
Tel. 015.28639  
info@sarem.itHo nuovi orizzonti con una banca  
che semplifica i pagamenti

POS, e-commerce e tanti servizi di Banca Sella per il tuo business.



Sella

Messaggio pubblicitario  
con finalità promozionale.

SOLUZIONI PER IL PIANETA DAL 1862

TI CONVIENE CONOSCERCI.

Fissa un appuntamento in filiale.

GRUPPO CASSA  
DI RISPARMIO DI AOSTAwww.NewsBIELLA.it  
quotidiano online GRATUITO di BIELLA e del bielleseBIELLA  
CITTA' CREATIVA  
UNESCO

UNIMONT

Marchio leader del settore  
e di altissimo  
standard qualitativo,  
dal design unico.MIO CARROZZIERE  
FEDERICA CARROZZIERI24h  
SOS  
Soccorso StradaEXPERT  
GLASS  
CristalliBENE  
ASSICURATI  
Polizza AutoMIO  
CARROZZIERE  
RiparazioniAUTO  
SOTTO  
CASA  
MaggieTRASPARENZA  
360°  
Gestione ServiziNumero Verde  
800.700.814

AUTO JUNIOR

100% HYBRID 100% 4X4 ALLGRIP

AUTO JUNIOR s.r.l.  
CONCESSIONARIA UFFICIALE SUZUKI  
Biella, via Milano 46 - Tel. 015 27 408Prima Pagina CRONACA POLITICA ATTUALITÀ EVENTI SPORT COSTUME E SOCIETÀ ECONOMIA CULTURA E SPETTACOLI AL DIRETTORE NECROLOGI Tutte le notizie

Biella Circondario Cossato e Cossatese Valli Mosso e Sessera Valle Elvo Valle Cervo Basso Biellese Valsesia Cronaca dal Nord Ovest Regione Piemonte

/ ECONOMIA

Mobile Facebook Twitter RSS Direttore Archivio Farmacie di turno Meteo

CHE TEMPO FA

ECONOMIA | 04 novembre 2022, 06:50

ADESSO  
9.6°CSAB 5  
8.3°C  
15.7°CDOM 6  
7.3°C  
13.6°C

@Datameteo.com

CONSULTA  
IL METEO

RUBRICHE

- Annunci lavoro
- Animalerie
- A tavola con gusto
- Benessere e Salute
- Biella motori
- Biellese Magico e Misterioso
- Casa Edilizia
- Consulta il meteo
- CSEN News
- Danzamania
- Enogastronomia
- Fashion
- Gusti & Sapori
- Fotogallery



Le cooperative di Biella, Novara, Vercelli e VCO reggono l'emergenza sanitaria

Presentati ieri mattina a Novara i dati dell'indagine realizzata dalla Camera di Commercio Monte Rosa Laghi Alto Piemonte sullo stato di salute delle cooperative nelle province di Biella, Novara, Vercelli e VCO con riferimento all'anno 2021 e al primo semestre 2022.

Una scarpa  
ti cambia la vita

**COLORE**  
IN MOVIMENTO **NOVITÀ**  
ColorMap **MAPEI**  
IL NUOVO SISTEMA  
AUTOMATICO DI COLORAZIONE  
**MONDIN**  
Imo & figli  
BIELLA CHIAVAZZA  
PAVIGNANO  
INFO TEL. 015 561256



L'opinione di...

Music Café

Newsbiella Young

Oroscopo

Terza età

Videogallery

Speciale Rally Lana

SCEGLI 2 O PIÙ ARTICOLI DELLA COLLEZIONE BAMBINO E BAMBINA CONTRASSEGNA TI DA QUESTA GRAFICA PER AVERE LO SCONTO IN CASSA

MAKE SMART CHOICES & SAVE

1+1= -15%

1+1+1= -20%

Farmacia di Sandigliano

prenota online il tuo farmaco

CLICCA QUI

Riso Catella

VILLANOVA BIELLESE Cascina Catella, 4

Cell 3343218969  
catellass@gmail.com

La ricerca, avviata quest'anno per la prima volta, è stata realizzata dall'Ente camerale in collaborazione con Confcooperative Piemonte Nord, Legacoop Piemonte e AGCI Piemonte.

«Obiettivo della prima edizione dello studio è quello di scattare una fotografia del mondo cooperativo nell'Alto Piemonte, mettendone in evidenza caratteristiche salienti e aggiornate, oltre alle prospettive per il futuro» ha spiegato in apertura dei lavori Angelo Santarella, vice presidente della Camera di Commercio.

Ad illustrare i risultati dell'indagine è stato Rocco Casella, responsabile Pianificazione strategica e informazione economica della Camera Commercio: «Le cooperative attive sono 602 e rappresentano circa l'1% delle imprese attive nell'Alto Piemonte, un dato solo apparentemente modesto, dal momento che in esse operano 26.578 addetti, ben il 10% di quelli complessivi del territorio, per un valore della produzione pari a 1,9 miliardi. Si tratta di un universo eterogeneo - ha sottolineato Casella - che comprende sia micro imprese sia realtà più strutturate, specie della distribuzione commerciale, e che abbraccia tutti i vari settori di attività economica, con una forte vocazione per il terziario».

La ricerca, che ha coinvolto l'universo delle cooperative attive nelle province di Biella, Novara, Vercelli e Verbano Cusio Ossola, è stata somministrata nel mese di luglio 2022: hanno risposto nel complesso 94 cooperative, con un tasso di restituzione pari al 16%. «Si tratta di un'iniziativa che abbiamo fortemente voluto e che per noi rappresenta l'inizio di un percorso da portare avanti insieme tra Camera di commercio, Associazioni datoriali e imprese per avere una fotografia della cooperazione sul territorio» ha dichiarato Valentina Consiglio, Responsabile Legacoop Piemonte Ufficio Territoriale Alto Piemonte. «I dati illustrati confermano l'importante ruolo delle imprese cooperazione per l'economia locale, sia in termini di occupazione che di valore prodotto. Come Legacoop Piemonte lavoriamo per sostenere le nostre cooperative nei processi di sviluppo e consolidamento di impresa, aiutando le più strutturate a confermare e accrescere il proprio ruolo sul mercato e favorendo i processi di rete e gli scambi intercooperativi per consentire a quelle di minori dimensioni di rafforzarsi».

Giovanni Gallo, presidente Confcooperative Piemonte Nord, si è soffermato sui dati relativi alle cooperative giovanili, «che riflettono lo scenario demografico italiano, un fronte su cui stiamo lavorando, anche in collaborazione con l'Università del territorio, per promuovere questa forma di impresa tra gli studenti. Il valore della cooperazione è proprio quello di

## IN BREVE

## 🕒 giovedì 03 novembre

Biella Digital Focus: martedì con Nicola Savino  
(h. 14:30)



A 'Ecomondo' torna il 'Gruppo Marazzato'  
(h. 13:00)



Inaugurata la XXXII edizione del Biella Master  
(h. 11:15)



Scuola di economia civile: il 10 novembre la lectio magistralis di Luigino Bruni a Città Studi  
(h. 07:40)

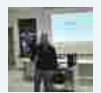


## 🕒 mercoledì 02 novembre

Come funziona il Black Friday 2022: date e negozi aderenti  
(h. 14:06)

## 🕒 martedì 01 novembre

Contratti, PNRR e manodopera, a Città Studi convegno di Ance Biella  
(h. 07:30)



## 🕒 lunedì 31 ottobre

Regione Piemonte: le pro loco hanno tempo fino al 18 novembre per chiedere contributi  
(h. 07:20)



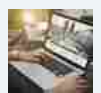
## 🕒 sabato 29 ottobre

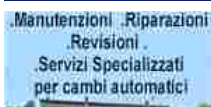
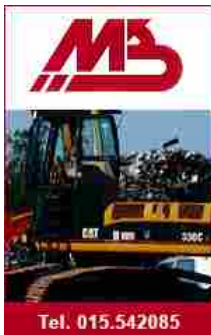
Imprese in Piemonte: stabile il bilancio tra iscrizioni e cessazioni tra luglio-settembre  
(h. 06:50)



## 🕒 venerdì 28 ottobre

Il mondo del lavoro in evoluzione, un convegno Ance Biella  
(h. 17:32)





riuscire a tenere insieme realtà, persone e settori apparentemente distanti, esprimendo il senso di comunità. Importante sottolineare il valore aggiunto delle cooperative di comunità che, sempre più spesso, stanno diventando strumento per prevenire lo spopolamento delle aree interne e, allo stesso tempo, valorizzano la ricchezza e le specificità dei luoghi di riferimento».

Giuseppe D'Anna, presidente AGCI Piemonte Associazione Generale Cooperative, intervenuto in collegamento ha aggiunto: «L'indagine effettuata dalla Camera di Commercio Monte Rosa Laghi Alto Piemonte per l'anno 2021 sommata a quella delle altre Camere di Commercio fornisce un dato di sostanziale stabilità del sistema cooperativo piemontese. Mentre a livello nazionale è stata registrata una contrazione della crescita del sistema cooperativo pari al -5,63% per il periodo 2017-2021, la crescita regionale si è mantenuta costante e stabile, a dimostrazione che il sistema cooperativo piemontese ha tenuto nonostante le difficoltà causate dall'emergenza sanitaria che ha colpito il nostro Paese negli ultimi due anni».

#### FOTOGRAFIA AL 31 DICEMBRE 2021

A fine 2021 si contano 602 cooperative attive con sede nelle province del quadrante: esse rappresentano lo 0,9% delle imprese attive sul territorio, il 21% del sistema cooperativo piemontese e lo 0,8% di quello italiano. A conferma della forte vocazione del sistema cooperativo verso il terziario le cooperative si concentrano prevalentemente nei servizi orientati alle imprese, settore che raccoglie il 36,2% del totale, e nei servizi rivolti alle persone, con il 23,1%. Analizzando le componenti imprenditoriali il sistema cooperativo risulta caratterizzato, rispetto all'insieme delle restanti forme giuridiche, da una eguale presenza di imprese femminili, pari al 22,4%, mentre appare decisamente più bassa la quota di imprese straniere (il 6,8% rispetto al 10,3%) e giovanili (il 3,7% contro l'8,5%).

#### FATTURATO E OCCUPAZIONE: PRIMI DATI 2022 E PREVISIONI FUTURE

Tra il primo semestre 2022 e lo stesso periodo dell'anno precedente un'elevata percentuale di imprese ha espresso una situazione stazionaria sia rispetto al fatturato (43,7% del campione) e ancor più rispetto all'occupazione (61,7%); il 51% degli intervistati ha inoltre riscontrato una crescita nel fatturato e il 28,7% nell'occupazione, mentre solo una quota limitata di imprese ha segnalato una contrazione di questi due indicatori.

L'andamento si riflette anche nelle prospettive per il secondo semestre 2022, con la metà delle imprese che ipotizza un aumento del fatturato, mentre rispetto all'occupazione prevale un'attesa di stabilità: una percentuale significativa del campione ha inoltre espresso la difficoltà ad elaborare previsioni a causa del clima di incertezza.

#### IMPATTO EMERGENZA SANITARIA E STRATEGIE IMPRENDITORIALI

L'universo cooperativo ha dimostrato buona capacità di tenuta rispetto all'emergenza sanitaria: solo il 7% delle imprese dichiara di aver avuto un grave impatto, significativo per il 24%, mentre per il 40% è stato minimo e per il 20% non rilevante. Una percentuale del 6%, inoltre, ha ritenuto l'emergenza pandemica "produttrice", in quanto ha determinato una spinta innovativa di prodotto o processo. In merito alle strategie imprenditoriali i fattori di maggiore influenza sono rappresentati dal

Sviluppo rurale: la Regione ha incontrato i delegati di Commissione Europea, Ministero Politiche agricole e Ministero Economia e finanza  
(h. 16:49)



Leggi le ultime di: **ECONOMIA**





**BIELLA**  
via Ivrea, 103  
Tel. 015402620



rallentamento generale del quadro economico mondiale a seguito della pandemia (31% del campione), dalla scarsa reperibilità delle materie prime e dall'aumento dei loro prezzi (21% delle cooperative), seguite dalle implicazioni legate al caro energia ed ai costi della logistica. Solo per l'11% delle imprese la strategia sarebbe influenzata negativamente dalle tensioni conseguenti al conflitto Russia/Ucraina.

Alla domanda: "L'impresa ha adottato o intende adottare almeno una revisione della strategia nel breve termine?" l'89% delle imprese intervistate ha risposto positivamente. Le principali strategie riguardano la crescita delle competenze delle risorse umane (indicata dal 48% del campione), seguita dalla diversificazione produttiva (45%) e dall'introduzione di nuovi servizi e prodotti (41%). Anche il potenziamento della digitalizzazione è una strategia utilizzata ben dal 38% delle imprese. Cambiamenti più radicali, come la chiusura di una o più sedi o la riduzione del personale, coinvolgono rispettivamente solo il 12% e il 15% dei rispondenti.

Il report completo dell'indagine e la presentazione dei dati sono disponibili sul sito della Camera di Commercio all'indirizzo [www.pno.camcom.it](http://www.pno.camcom.it).



c.s.camera commercio, s.zo.



**Ti potrebbero interessare anche:**

## Camera di Commercio di quadrante: presentato studio sulla salute del mondo cooperativo

ALTO PIEMONTE - 04-11-2022 -- Sono stati presentati i dati dell'indagine realizzata dalla Camera di Commercio Monte Rosa Laghi Alto Piemonte  
[Clicca qui per scaricare la tua app da](#)





OSSOLA

LAGOMAGGIORE VCO VERBANO CUSIO OSSOLA SPORT WALLIS TICINO ANNUNCI ALTOPIEMONTE NOVARESE NOVARA ARONA BORGOMANERO VERCELLESE BIELLESE

Search...



Furti e ricettazione nei centri di raccolta rifiuti del medio Novarese: perquisizioni a carico di dipendenti infedeli. Video

24BLOGGER with social media icons and text: TUTTE LE RUBRICHE DEI NOSTRI BLOGGER



Doppio Cameracar con Bestett...

Rintracciato l'investitore della ragazza di Vogogna, è una persona nota



Polemica elettorale dal vivo e via e-mail, il candidato denuncia ma non testimonia: multato



Rintracciato l'investitore della ragazza di Vogogna, è una persona nota



Alla Giornata delle F armate la consegna cavalierato al luogo Rossini

OFFERTE DI LAVORO DAL CPI VCO SINO AL 25 OTTOBRE 2022

TOCE CERCHIAMO PERSONALE MC DONALDS CERCA PERSONALE A GRAVELLONA TOCE

GIOVEDI DALLE ORE 20:30 RITROVO AUTO TUNING

SCARICA IL PDF DEL GIORNALE DI ADESSO



ISITVCO il turismo nel Verbano Cusio Ossola

Necrologi

Camera di Commercio di quadrante: presentato studio sulla salute del mondo cooperativo



C'È MODO E MODO PER  
INVESTIRE E PROGETTARE IL  
PROPRIO PATRIMONIO.  
**SCOPRI LA NOSTRA PROPOSTA.**

Marketing pubblicitario con finalità promozionale

**Diego Babetto**

[www.diegebabetto.com](http://www.diegebabetto.com)

iscritto all'Albo Unico dei Consulenti Finanziari

**FIDEURAM**

Private Banker



ALTO PIEMONTE - 04-11-2022 -- Sono stati presentati i dati dell'indagine realizzata dalla Camera di Commercio Monte Rosa Laghi Alto Piemonte sullo stato di salute delle cooperative nelle province di Biella, Novara, Vercelli e VCO con riferimento all'anno 2021 e al primo semestre 2022. La ricerca, avviata quest'anno per la prima volta, è stata realizzata dall'Ente camerale in collaborazione con Confcooperative Piemonte Nord, Legacoop Piemonte e AGCI Piemonte.

La ricerca, che ha coinvolto l'universo delle cooperative attive nelle province di Biella, Novara, Vercelli e Verbano Cusio Ossola, è stata somministrata nel mese di luglio 2022: hanno risposto nel complesso 94 cooperative, con un tasso di restituzione pari al 16%.

A fine 2021 si contano 602 cooperative attive con sede nelle province del quadrante: esse rappresentano lo 0,9% delle imprese attive sul territorio, il 21% del sistema cooperativo piemontese e lo 0,8% di quello italiano. A conferma della forte vocazione del sistema cooperativo verso il terziario le cooperative si concentrano prevalentemente nei servizi orientati alle imprese, settore che raccoglie il 36,2% del totale, e nei servizi rivolti alle persone, con il 23,1%.

Tra il primo semestre 2022 e lo stesso periodo dell'anno precedente un'elevata percentuale di imprese ha espresso una situazione stazionaria sia rispetto al fatturato (43,7% del campione) e ancor più rispetto all'occupazione (61,7%); il 51% degli intervistati ha inoltre riscontrato una

## TUTTE LE NOTIZIE

ANSA.it · Pianeta Camere (di commercio) · **Cooperative, nell'Alto Piemonte oltre 26mila addetti**

# Cooperative, nell'Alto Piemonte oltre 26mila addetti

Indagine realizzata dalla Camera di Commercio

## Redazione ANSA

NOVARA

03 novembre 2022

19:17

NEWS

Suggerisci

Facebook

Twitter

Altri

Stampa

Scrivi alla redazione

(ANSA) - NOVARA, 03 NOV - Le cooperative attive nell'Alto Piemonte sono 602 e rappresentano circa l'1% delle imprese attive nell'area, ma in esse operano 26.578 addetti, ben il 10% di quelli complessivi del territorio, per un valore della produzione pari a 1,9 miliardi di euro. E' quanto risulta dalla prima indagine realizzata dalla Camera di Commercio "Monte Rosa Laghi Alto Piemonte" in collaborazione con Confcooperative Piemonte Nord, Legacoop Piemonte e Agci Piemonte.

I dati, illustrati oggi, fanno riferimento all'anno 2021 e al primo semestre 2022. "Si tratta di un universo eterogeneo - ha sottolineato Rocco Casella, responsabile Pianificazione strategica e informazione economica della Camera Commercio: - che comprende sia micro imprese sia realtà più strutturate, specie della distribuzione commerciale, e che abbraccia tutti i vari settori di attività economica, con una forte vocazione per il terziario" (ANSA).

RIPRODUZIONE RISERVATA © Copyright ANSA

CONDIVIDI



## ULTIMA ORA

- 18:19 **Distillerie Berta festeggia 75 anni di attività**
- 17:52 **Logistica: inaugurato Tortona Green Park, investiti 40mln**
- 17:26 **Auto: arriva Cars-Hev per monitoraggio veicoli**
- 17:01 **Valle Varaita, faggio di 26 metri diventa albero monumentale**
- 16:53 **Furti e riciclaggio veicoli, Carabinieri sgominano banda**
- 16:26 **L'Iran ad Artissima, tre gallerie e tanti artisti alla fiera**
- 15:40 **Al via Artissima. Fassi, 'è un'istituzione, non un evento'**
- 15:37 **Debutta 'Pagliacce', festival delle clown tutto al femminile**
- 14:44 **Studentessa aggredita: Bernini, tutti profondamente colpiti**
- 14:24 **The Others, nella fiera 'labirintica' una galleria dal Perù**

&gt; Tutte le news